



PRÉFET DE L' AISNE

*Liberté
Égalité
Fraternité*

JOURNÉE INTERNATIONALE POUR L'ÉLIMINATION DE TOUTES LES VIOLENCES FAITES AUX FEMMES

Mercredi 25 novembre 2021

DEPARTEMENT DE L' AISNE



LA JOURNEE INTERNATIONALE DU 25 NOVEMBRE

1. La journée internationale de lutte contre les violences faites aux femmes et le ruban blanc

- **Un hommage aux sœurs MIRABAL**

Le 25 novembre 1960, en République dominicaine les sœurs MIRABAL, militantes des droits des femmes, furent assassinées sur les ordres du chef d'Etat.

Lors de la première rencontre féministe pour l'Amérique latine et les Caraïbes qui eu lieu à Bogota, en Colombie, en 1981, de nombreuses femmes dénoncèrent les violences qu'elles avaient subi, au sein de leur famille ou hors du cercle familial (viols, coups et harcèlement sexuel), Les sœurs MIRABAL symbolisant aussi bien la résistance d'un peuple que la résistance des femmes, c'est tout naturellement qu'il fut décidé, à l'issue de cette rencontre, de faire du 25 novembre la « Journée de l'élimination de la violence à l'égard des femmes » commémorée depuis dans de nombreux pays d'Amérique Latine sous des noms aussi divers que « Journée de la non-violence à l'égard des femmes » ou « Journée de l'éradication de la violence à l'égard des femmes ».

- **Une commémoration et un engagement international**

Le 19 octobre 1999, à la 54^{ème} session de l'Assemblée générale des Nations Unies, les représentants de la République dominicaine et 74 Etats membres présentent un projet de résolution visant à faire du 25 novembre la Journée internationale pour l'élimination de la violence à l'égard des femmes.

La résolution 54/134 est finalement adoptée le 17 décembre 1999. Les gouvernements, les organisations internationales et les organisations non gouvernementales sont invités à organiser ce jour-là des activités destinées à sensibiliser l'opinion publique sur la question de la violence à l'égard des femmes.

- **Le ruban blanc**

Suite à la tuerie de 14 femmes à l'Ecole polytechnique de Montréal en 1989 par un homme opposé à l'égalité femmes-hommes, un collectif masculin fonde la campagne « ruban blanc » par solidarité et pour affirmer leur volonté de construire une société où les femmes ne sont plus victimes de violences sexistes et sexuelles.

En France, le 25 novembre est une journée de commémoration et de mobilisation contre ces violences. Le ruban blanc en est le symbole.

2. Le contexte national

En 2017, le Président de la République a décrété l'égalité entre les femmes et les hommes Grande Cause Nationale du quinquennat. Le premier pilier de cette Grande Cause est la lutte contre les violences faites aux femmes.

En 2019, face au nombre sans cesse croissant de féminicides en France, le gouvernement organise un Grenelle de la lutte contre les violences conjugales dont l'ouverture s'est tenue le 03 septembre 2019, en référence au 3919. 10 mesures d'urgence ont été annoncées et 11 groupes de travail thématiques ont produit 46 mesures.

Le 25 novembre 2021 est l'occasion pour le Gouvernement d'établir le premier bilan de la mise en œuvre de ces mesures. Le comité interministériel de suivi, présidé par Élisabeth MORENO, ministre déléguée auprès du Premier ministre chargée de l'Égalité entre les femmes et les hommes, de la Diversité et de l'Égalité des chances, a mis en œuvre la mobilisation de l'ensemble du gouvernement en la matière. Sur les 46 mesures issues du Grenelle contre les violences conjugales, 17 sont réalisées, 23 sont en cours de réalisation et 6 sont en construction. **100 % des mesures sont engagées.** Une vaste campagne de communication doit être relayée dans tous les territoires. Une attention particulière est portée sur les publics les plus vulnérables, notamment les familles monoparentales et les femmes isolées.

Le confinement lié à la pandémie COVID-19 a eu pour conséquences un ralentissement des révélations des faits et des dépôts de plaintes. Il a également été propice aux innovations tels les « points contacts éphémères » dans les centres commerciaux, ou le recours aux pharmacies pour faciliter la mise à l'abri.

En 2019, 214 personnes sont décédées au cours d'une situation de violences conjugales dont **173 victimes. 25 enfants ont été tués** en même temps que l'autre parent ou sans que l'autre parent ne soit tué.

3. Le contexte départemental

- La mobilisation sur le département :

- ✓ Une structuration départementale en 6 réseaux, avec une coordination par la DDFE, pour développer le maillage départemental en termes d'actions de sensibilisation et de pratiques d'accompagnement. Selon l'ordre du jour, d'autres partenaires sont conviés. L'objectif est de créer une dynamique départementale partagée. Ces réunions ont permis de travailler sur un maillage départemental permettant un accompagnement couvrant l'ensemble du département (et non plus restreint aux seules villes).



Chaque réseau est constitué de partenaires volontaires très variés (CAF, forces de l'ordre, justice, conseil départemental, association caritative, CCAS, CISPD, CLSPD, ville, associations locales, chantiers d'insertion, structures d'hébergement, SIAO...). Les partenaires varient entre 40 et 70 selon les secteurs.

Chaque réseau se réunit 4 à 6 fois par an pour aborder l'actualité, réfléchir aux actions à mener, étudier des cas pratiques, permettre à des structures de présenter leur rôle dans l'accompagnement des FVV (TGD, hébergement, orientation vers le logement, dispositif auteur, prise en charge des auteurs....).

✓ **Une communication partagée et dédiée à la lutte contre les violences faites aux femmes, complémentaire à celle de l'Etat**

- une **cartographie interactive** (décliné sur tous les outils de communication par un QR code) pour permettre à toute personne de trouver le service adapté dans son secteur de vie.



- La réalisation d'un **logo** pour identifier et créer une entité départementale partagée



- La création de **5000 affiches** (1000 exemplaires par affiche), avec rajout d'un bandeau par réseau (avec numéro de téléphone du réseau local) d'où 3 moyens de communiquer : le 3919, le QR code ou le numéro local du réseau d'accompagnement.



- Une affiche en direction des témoins de violences.



■ Une affiche sur le cyber harcèlement.



■ Un autocollant pour commerces et accueil des collectivités et administrations.



■ Le violentomètre

VIOLENTOMÈTRE

LUTTER CONTRE LES VIOLENCES AUX FEMMES

**ARRÊTONS
LES
VIOLENCES
3919**
ANONYME ET GRATUIT

**SECOURS
POLICE / GENDARMERIE**
faites le **17** par téléphone
ou le **114** par SMS

0	1	2	3	4	5	6	7	8	9	10	11	12	13	14	15	16	17	18	19	20	21	22	23	
Respecte les décisions, les dans et les droits	Accepte les amis, amis et la famille	A confiance en toi	Est content quand tu le sens épousé	S'assure de ton accord pour ce que vous faites ensemble	Te fait du chantage si tu refuses un faire quelque chose	Rabaisse opinions et les projets	Se moque de toi en public	Est jaloux et possessif en permanence	Te manipule	Contrôle tes sorties, habits, maquillage	Fautille les textos, mails, appels	Insiste pour que tu le envoies des photos intimes	Toute de ta famille et de tes proches	Trouble à regarder des films pornos	Thuille et l'insulte de belle quand tu lui des reproches	Pelle le promit, qu'on	Mentage de te insulter à cause de toi	Mennace de diffuser des photos intimes de toi	Te pousse, te tire, te gille, le secoue, te frappe	Te touche les parties intimes sans ton consentement	Trouble à avoir des enfants, enfants	Te menace avec une arme		

■ Une plaquette départementale en direction des victimes de violences.

GUIDE DÉPARTEMENTAL DE L' AISNE

RESEAU de l'Aisne

"Moi ce n'est RIEN, tant qu'il ne touche pas aux ENFANTS !"

"J'ai ENVIE, FERME la porte !"

"Elle est OÙ ma CHEMISE, t'as QUE ça à FOUTRE de la journée..."

VIOLENCES CONJUGALES

LES VIOLENCES CONJUGALES

C'est QUOI ?

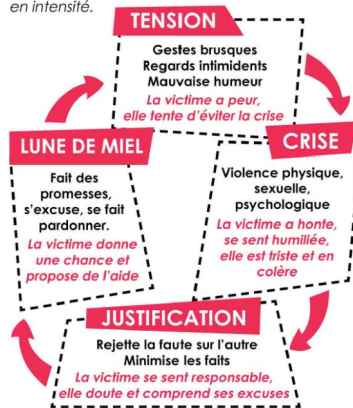
La personne violente adopte un comportement agressif et destructeur envers son partenaire. Un rapport de force et de domination sur l'autre s'installe.

Ses différentes formes :

- VERBALE :** injures, menaces, humiliations
- PHYSIQUE :** blessures, gifles, coups, bousculades
- ECONOMIQUE :** privation de moyens de paiement
- SEXUELLE :** exploitation sexuelle, viol, pratiques imposées
- ADMINISTRATIVE :** confiscation de documents (papiers d'identité, factures, courriers...)

Le CYCLE de la VIOLENCE

Ce cycle s'opère systématiquement en 4 phases qui se répètent et s'accroissent dans le temps et en intensité.



- ✓ **54 places d'hébergement d'urgence** permettent aux victimes et à leurs enfants d'être mis à l'abri
- ✓ **10 places permettent la prise en charge et l'éloignement des auteurs de violences conjugales et intra familiales,**
- ✓ **2 accueils de jour dédiés aux femmes victimes de violences** facilitent la prise en charge des victimes sur Soissons et Saint Quentin

Depuis le grenelle, des actions ont été engagées :

- ✓ un plan départemental de prévention et de lutte contre les violences mis en œuvre avec l'ensemble des partenaires en juin 2020,
- ✓ une convention départementale facilitant le dépôt de plainte en milieu hospitalier signée avec les forces de l'ordre, l'ARS et les centres hospitaliers du département.
- ✓ La création d'un poste de référent départemental pour orienter les victimes pris en charge dans le réseau médical généraliste vers les services dédiés aux victimes.

4. Les actions menées le 25 novembre 2021 sur le département :

- ✓ **Lundi 22 novembre :**
Théâtre forum avec la compagnie ACALY au conservatoire de Saint Quentin
 - 15H pour les scolaires avec les lycées de Saint Quentin
 - 19H30 tout public
 Théâtre forum avec la compagnie ACALY au centre social Cap No à Laon (sous réserve) à 19H en tout public
- ✓ **Mardi 23 novembre :**
14H : Réunion à la cour d'Appel d'Amiens (Tribunaux, forces de l'ordre, services droits des femmes)
18H : Inauguration de l'exposition sur l'égalité

- ✓ Mercredi 24 novembre :
9H/11H30 réalisation d'un clip sur « en voiture Nina et Simon.e.s » au marché de Saint Quentin avec la DRDFE

- ✓ Jeudi 25 novembre :
9H30 : Intervention de Mme Lili ROSENBERG à la CMD de Soissons auprès des lycéens
14H30 : Inauguration de la maison de l'égalité et des droits des femmes

- ✓ Vendredi 26 novembre :
14H30 : Théâtre forum avec la compagnie ACALY au théâtre du familistère de Guise auprès des lycéens

- ✓ Samedi 27 novembre :
A partir de 10H : ouverture du tribunal de Soissons avec stands intérieurs et sensibilisation extérieure
14H : Marche solidaire. Départ : maison des femmes/Arrivée : tribunal
A partir de 9H30 : marche de sensibilisation à la foire de la Sainte Catherine à Hirson avec inauguration de la foire à 11H.

- ✓ Mardi 30 novembre :
9H Théâtre forum avec la compagnie ACALY avec des scolaires
14H Théâtre forum avec la compagnie ACALY avec le tout public et quelques scolaires

- ✓ Vendredi 3 décembre :
14H Marche solidaire à Laon (Départ Place Victor Hugo /Arrivée : Tribunal de Laon).